

AÑO I. Nº 4. 500 ptas.
VALENCIA, FEBRERO DE 1994

TENDENCIAS

EN LAS ARTES Y EL DISEÑO



A R
C O

Además de ARCO... Exposiciones en Madrid

Con el pretexto de la Feria Internacional de Arte Contemporáneo, Madrid se convierte por unos días en un lugar de encuentros de numerosos visitantes quienes, aprovechando la presencia del certamen comercial, acuden a las distintas convocatorias expositivas que la capital de las Españas ofrece en coincidencia. A modo de guía de esas ofertas *además de Arco*, Tomás Paredes nos trae una panorámica de sugerencias por si pueden servir de utilidad para los interesados.

Tomás Paredes

Que Arco haya ido perdiendo fuerza, estando en manos de quien está, no es extraño, pero, a pesar de ello, por unos días, aún hace de Madrid una referencia internacional, con respecto al mundo del arte.

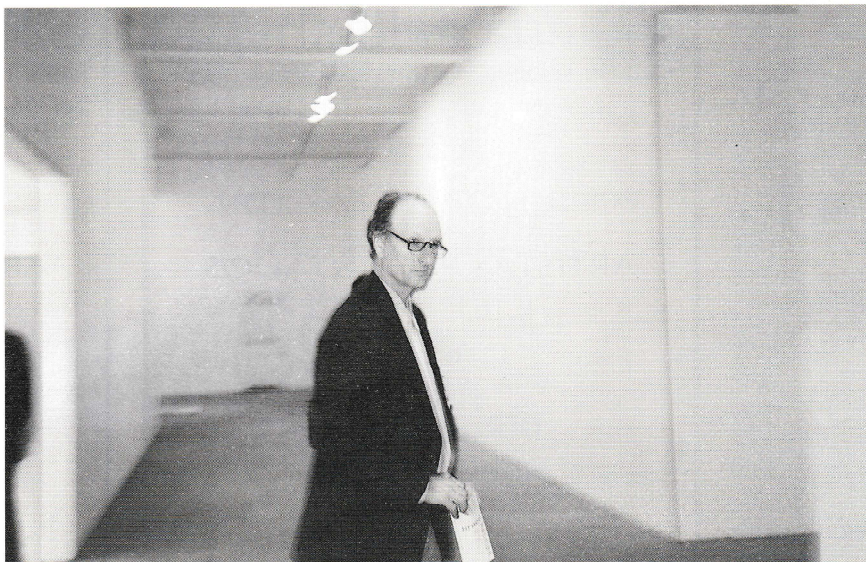
El tiempo de Arco, para Madrid, para quien conozca su actividad expositiva, no es especial, porque Madrid goza de una oferta cultural de primer orden; incluso, a veces, se hace abusiva, con muchas manifestaciones al límite de lo tolerable, para un espíritu riguroso.

En relación al campo de las artes plásticas, la capital del Estado, durante el calendario ferial, ofrece diversos acontecimientos, algunos de ellos de inexcusable visita.

En primer lugar, el nombre de *Goya*. De una parte, «*El Capricho y la invención. Cuadros de gabinete, bocetos y miniaturas*», en el *Museo del Prado*; de otra, la *Obra Grabada* del pintor, 288 estampas, en diferentes técnicas, en la Fundación March.

Hablando de arte, cuanto voy a referenciar es importante, pero Goya, mucho más. En el Prado, el Goya en pequeño formato, fantástico, anticipador, mostrando sus preferencias por el prodigio y por la luz; Goya diciendo de dónde viene y a dónde va, demostrando cuál es la fibra de la pintura, la impresión del color y la de las existencias dramáticas.

Noventa y cinco obras, fechadas entre



Bruce Nauman, en su exposición del Centro de Arte Reina Sofía. (Foto T.P.)

1771 y 1827, procedentes de colecciones públicas y privadas, españolas y extranjeras, en las que se pone de manifiesto la dimensión del genio, la magia creadora, con momentos distinguidos como el que exhibe la colección del Marqués de la Romana.

En la Fundación March, *Caprichos, Desastres de la Guerra, Tauromaquia, Disparates, Proverbios, copias de Velázquez* y estampas que no forman parte de serics, imágenes para mirar con delectación.

Muy cerca del *Museo del Prado*, la «Colección Thyssen», con algunas obras

maestras, que resulta curioso tener delante, después de verlas reproducidas, en tantos repertorios sobre Historia del Arte.

Y completando el llamado «triángulo de oro», el *Museo Nacional Centro de Arte Reina Sofía* con la peculiar filoxenia que le caracteriza.

El máximo interés para la *Colección Permanente* y para *Nauman*, por distintos motivos. La *Colección Permanente*, a pesar de la arbitrariedad, del capricho o la moda, recupera y ordena, el arte de nuestro pasado inmediato, planteando un debate en el que hay que entrar, por lo que hay expuesto y por lo que no hay.

La *antológica de Bruce Nauman*, Fort Wayne, Indiana, 1941, primera que se le hace al artista norteamericano, tiene a Madrid como único escenario europeo de su exhibición y es una oportunidad, para acercarse a un controvertido artista.

Sesenta y cinco obras, muestran su trayectoria; desde sus primeras esculturas realizadas en fibra de vidrio, plomo y hormigón, hasta *hologramas, estructuras de neón, instalaciones, videos, dibujos y fotografías*; una exposición pertinente, si no se hubiera potenciado hasta la sacralidad, confundiendo y alterando su alcance.

También, grabados de Picasso y Vázquez Díaz; proyecciones del artista coreano *Nam June Paik*, Scul 1932, que por esta vez no trae sus torres televisivas y su espectáculo de luces y sonidos. Y arte de los 80.

Importantísima, por contenido, dimen-

Goya, grabador: Retrato de Fernando de Austria (Copias de Velázquez)



sión y calidad, de visita obligada, el conjunto de esculturas de Gargallo, en la *Galería Marlborough*.

La primera exposición, que se hace del escultor, con tal variedad de asuntos, materiales, tendencias y obras. Piezas fechadas entre 1903 y 1933: *chapa, cobre, hierro, bronce, terracota, mármol*; una apabullante demostración de facultades, desde el *clasicismo* más ortodoxo al cubismo, desde las poses relajadas a las torsiones más difíciles, desde el vacío a la contundencia, desde la soberbia grandeza a la más pura intimidad: el don de alcanzar la claridad, a través de la escultura.

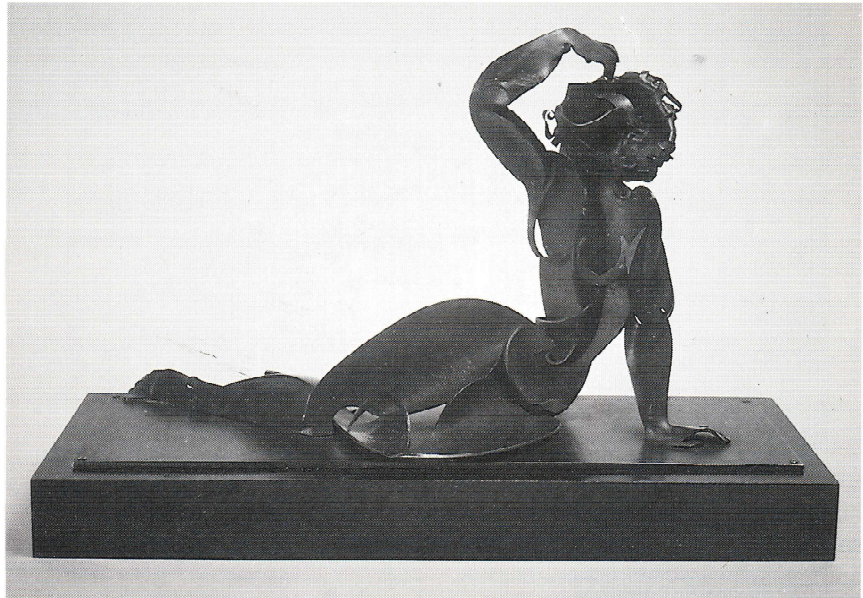
Pablo Gargallo (Maella, Zaragoza, 1881-Reus 1934) es el maestro del vacío, la gracia en el manejo de la chapa de cobre, igualando los mejores momentos de escultura clásica griega, *el cubismo y la clasicidad en una misma poética*, el lenguaje conseguido de un corazón desmesurado, que dio mucho al arte y recibió poco. Artista renovador, que venía de una tradición, para preparar otra, la de las vanguardias históricas.

Parec con parec, en *Soledad Lorenzo*, también esculturas de Barceló, con gran distancia de las que acabo de nombrar, y no sólo en el tiempo, sino en la falta de proyección, en la precariedad de su contenido.

Miquel Barceló, Felanitx, Mallorca, 1957, artista, espectáculo, versátil, habla desde el desparpajo y la osadía que conceden el éxito. Su obra se materializa en *tres técnicas expresivas*: la más gratuita, la *escultura*, siempre deudora, de Flanagan, de muchos, engorrosa, aglomerada, fragmentaria, confusa.

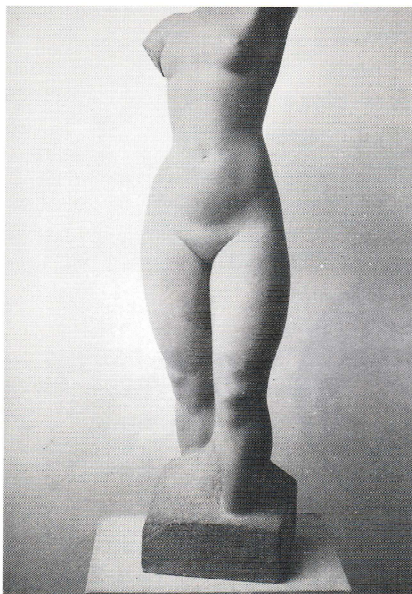
Luego están, como contrapunto, a mitad de camino, esos grandes formatos en relieve, con rugosidades y protuberancias, que retoman una *pintura* romántica *del taller en el cuadro, demasiado efectista, decorativa y efectiva. Por fin, los retratos, su pintura*, ahora, más evidente y motivante, donde hay un pellizco de magia, en esas calidades fluidas, limpias, con talento, sin necesidad de apabullar, por el tamaño.

En la *Casa del Monte*, «*Artistas Españoles de París: Praga 1946*», un intento de reconstrucción de aquella muestra «*Arte en la España republicana. Artistas Españoles de la Escuela de París*», en la galería oficial Manes.



Pablo Gargallo:
Arriba, *Pequeña bacante reclinada*, 1929, cobre, 20,3 x 35,5 x 12, 3 cm.

A la izquierda, *Torso de adolescente*, 1933, mármol rosa, pieza única, 84,5 x 24,3 x 20,5



Abajo, imagen del cartel de la muestra *Artistas españoles de París: Praga 1946*



Una exposición polémica, aunque no la haya suscitado, cosa habitual en estos pagos, que en el momento de su planteamiento contó con la desaprobación de Lobo y de Clavé.

Como quiera que sea, se montó, y, con irregular representación, cuenta con una nómina de célebres artistas: *Bores, Clavé, Honorio García Condoy, Oscar Domínguez, Apelles Fenosa, Mateo Hernández, Luis Fernández, Pedro Flores, Balbino Giner, Roberta y Julio González, Baltasar Lobo, Ginés Parra, José Palmeiro, Peinado, Picasso, Ismael de la Serna, Hernando Viñes y Manuel Viola*.

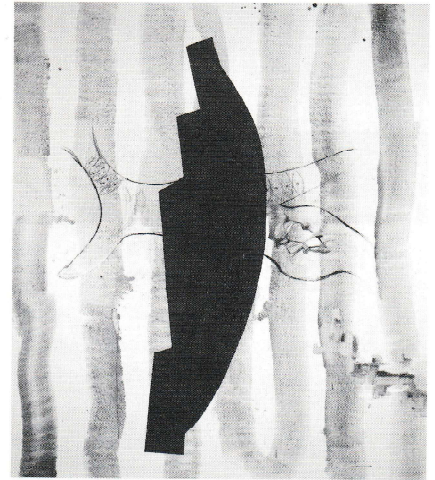
Sin salirnos de la vanguardia, unos lustros antes, en la galería Guillermo de Osma: «*Ismos. Arte de vanguardia en*

España. 1910-1936», una particular y deliciosa colección, incidiendo en el interés de la obra, antes que en los nombres, con artistas poco conocidos, por su escasa divulgación, o por otras circunstancias. A los propios de ese período, hay que añadir: Castellón, Esteban Francés, Juan Ismael, Ortiz Rosales, Planells, Ponce de León, Togores, la extrañeza de encontrarse por aquí un Robert Delaunay, Gelizes o *Picabia*.

En la Fundación «La Caixa»: «*Toponimias. Ocho ideas del espacio*», en la que intervienen obras de *Art & Language, Fischli/Weiss, Ilya Kabakov, Thierry Kuntzel, José Maldonado, Gerhard Richter, Julia Scher, y Lawrence Paul Yuxweluptun*, cuyo comisario ha sido *José Lebrero Stals*.

Miquel Barceló:
Sin título (Cabra),
1993, bronce.

A la derecha,
Reflejos impropios-
Antes del Murmullo, 1993,
pintura de Pedro Castrortega.



En la galería Estiarde, una antología del grabado de *André Masson* (2896-2987), el «rebelde» por excelencia, que hizo una gran aportación al surrealismo con sus dibujos automáticos, en 1924, innovando, más tarde, con sus famosos, «cuadros de arena». Mundo erótico, vitalista, insospechado, genuino, influyente y de amplios registros.

Todavía, cada uno con su trayectoria y su distinto influjo, nombres de interés, que cuentan en nuestra escena y que

poseen elementos objetivos que inducen a pensar que seguirán contando.

En la Galería 57, «Reflejos Impropios», obra reciente, virtual, clara, bien construida, con dimensión lírica, de *Pe-*

dro Castrortega, una apuesta por la pintura, sin demasiadas apoyaturas, que no sean la luz y el color, el despojamiento y el compromiso, la dimensión lírica y un simbolismo incitante, algunos de los componentes que ya caracterizan su estilo.

En la «Fundación Arte y Tecnología» de Telefónica, «escrituras del límite» de *Rafa Calduch*, sutil con la pintura, constructivo con la pasta celulósica, alcanzando un buen nivel, en el conjunto más espléndido, cuando más suyo.

Todavía, *Gruber*, al tiempo que triunfa su escenografía para «El cazador furtivo», pinturas de los elementos, abstracciones fluctuantes, en la galería Aele. En *Levy*, *Cuixart*, con su mundo, pero sin nada que no separamos ya de él, incluso sin el vigor que en otro tiempo le destacó.

En los alrededores madrileños, dos citas de interés: la pintura de *Margarita Gámez* en Espalter-Majadahonda y la escultura de *Alcántara* en Alcalá de Henares. Dos apuestas distantes: *Gámez*, hace de la pintura a la encáustica una seducción fundamentada; *Alcántara*, desde la talla directa, articula un idiolecto de planos limpios, conceptualizando hasta extremos a los que sólo puede acceder la mirada fecunda o la definida emoción, la perspicacia definidora de formas.

La oferta es ancha, abundante, pero también mistificada, difusa, por ello, quiero recomendar lo que recomiendo, dejando donde están otras opciones, que, aún siendo correctas, no aportan nada o mucven a la confusión, antes que a la ilustración, al deleite o al pensamiento mágico.

Artículos
para



Bellas
Artes

Casa VIGUER, S. L.

Desde 1886
Premio Cámara de Comercio 1990

Artículos para dibujo, pintura, escultura,
grabado, restauración, etc.

Montajes, embalajes y transportes de
exposiciones nacionales e internacionales

Correjería, 22-24
46001 Valencia

Tels. (96) 391 90 54-391 27 69-
360 14 02 • Fax (96) 391 27 69