



CUANDO LO DISCRETO SE HACE VISIBLE
SOBRE LA MODERACIÓN EN EL DIBUJO Y LA ESCULTURA

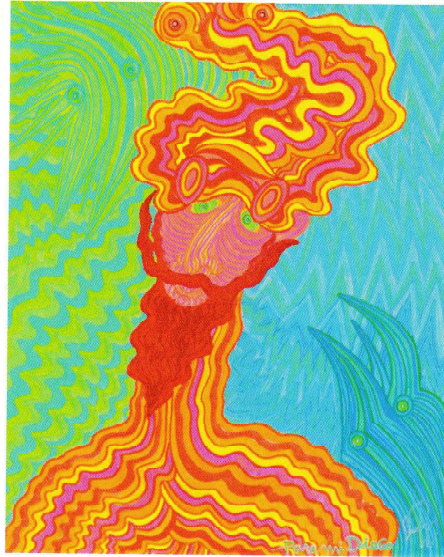
Jorge Oteiza
Gabriel Perezzán
Mayte Alonso
José Lamiel
Javier Sauras
Agar Blasco
Venancio Blanco
Miguel Ángel Sánchez
Eduardo Barco

**CUANDO LO DISCRETO SE HACE VISIBLE
SOBRE LA MODERACIÓN EN EL DIBUJO Y LA ESCULTURA**

Carlos Evangelista
Antonio Oteiza
Luis Caruncho
Nerea Cordeiro
García Donaire
José de Creeft
Andrés Alcántara
Francisco Sobrino
Juan Cruz

Andrés Alcántara (1960). Desde unos inicios expresionistas su obra ha ido evolucionando hacia una escultura primitivista con un tratamiento más tradicional y un aumento del repertorio iconográfico, que entiende la obra artística como un objeto de espiritualidad. Realizó su primera exposición individual en 1988, en la Galería Emilio Navarro en Madrid. Tras participar en varias Bienales de Madrid, sus obras han estado expuestas en diversas galerías y salones nacionales y extranjeros tales como: Galería Emilio Navarro de Madrid, Cuartel del Conde Duque (Madrid), Salas Provinciales de Exposición y Palacio Provincial de Jaén, Galería São Bento Lisboa, Galería Antonio Prates Lisboa, Galería la Fenêtre París, Museo Real de Bellas Artes de Amberes, Shanghai Sculpture Space (Shanghái). Fue galardonado con los siguientes prestigiosos premios: En la Bienal de Escultura de Murcia; en el XIV Certamen Nacional de Escultura Caja de Madrid; en el XXII Certamen de Pintura y Escultura de Quesada, Jaén; en el XVIII y XIX Certamen Internacional de Escultura de Santisteban del Puerto, Jaén y en el Certamen Internacional de Escultura de Punta Umbría en Huelva. Ha participado en importantes muestras colectivas internacionales tanto institucionales como privadas: Bienal de la Villa de Madrid; ARCO, Madrid; ESTAMPA, Madrid; Museo de la Ciudad de Madrid y Museo de Santa Cruz de Toledo. Alcántara representado en numerosas y prestigiosas colecciones nacionales e internacionales rechaza cualquier vinculación con movimientos estéticos contemporáneos; asumiendo este posicionamiento poco frecuente en un artista actual, cuida una condición de vida discreta y sincera sin dejar de participar directamente en la cultura. Este escultor modela los volúmenes en diferentes tipos de piedra caliza y mármoles recurriendo a la talla directa, según la libertad que le inspira la introspección en sus sentimientos más íntimos.

Aunque siempre ha sido más conocida su faceta como escultor, su contacto con la pintura y los grabados ha sido realmente fructífero y muestra de ello fue la exposición de retratos “Cervantes y Don Quijote” en Alcalá de Henares, que conmemoró el IV Centenario de la publicación de Don Quijote de la Mancha de Miguel de Cervantes.



Quijote
2000

Técnica mixta. 49 x 40 cm. Colección particular



Quijote
2000

Talla en piedra de Colmenar. 43 x 40 x 15 cm. Colección particular