



"La promenade", de Marc Chagall

Hasta el 25 de mayo en el Museo de Arte Moderno de Céret, Francia

## La tierra es luminosa... Chagall y la cerámica

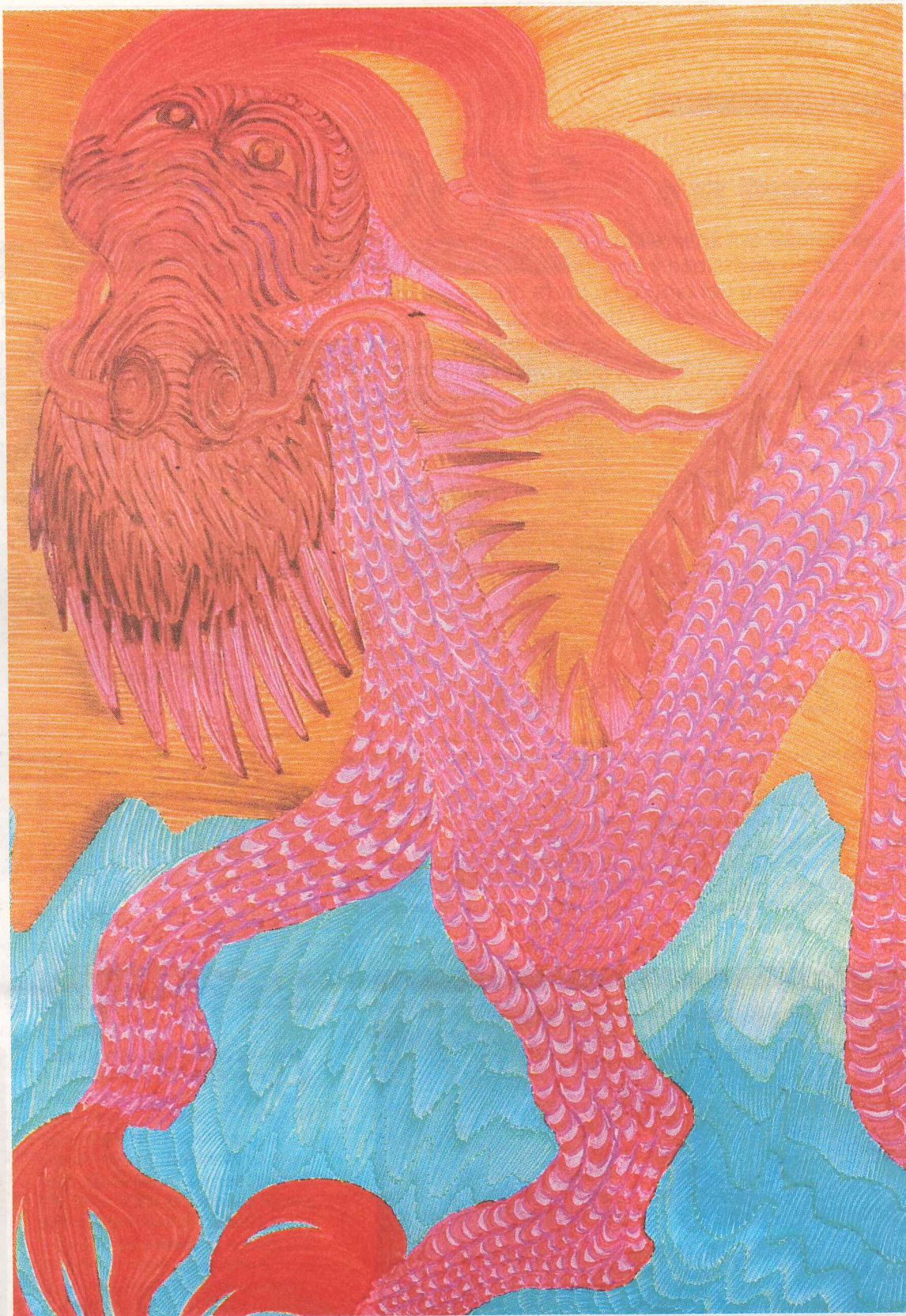
La exposición "La tierra es luminosa... Chagall y la cerámica", abierta del 16 de febrero al 25 de mayo en el Museo de Arte Moderno de Céret, Francia, pone de relieve las transposiciones realizadas por **Marc Chagall** entre el dibujo, el grabado, la pintura y la cerámica, con especial relevancia a la obra cerámica que se muestra junto a sus dibujos preparatorios, o de las telas que explotaron los mismos temas, tanto si se trata de piezas con forma, platos o planchas. Transversalmente, todas las temáticas de Chagall se tratan en su máxima amplitud: parejas, religión, circo, fábulas de La Fontaine, monumentos, desnudos, mitología, naturalezas muertas, etc., en cerca de 200 piezas expuestas.

Para **Marc Chagall**, judío errante, el tema del exilio y la búsqueda de una tierra de elección era fundamental. De hecho, lleva al artista, tanto en su obra como en sus escritos, a hacer una verdadera antología en la que la tierra de Francia se asocia constantemente a la afirmación de su identidad. En 1922, llega a París; nacionalizado francés en 1937, se vio obligado a exiliarse por las leyes del Gobierno de Vichy en 1941. En ese periodo de nuevo desarraigo, en Nueva York, la imagen persiste. Retorna a Francia tras el final de la II Guerra

Mundial y su trabajo se abre a la cerámica. En su taller de La Poterie des Remparts, Antibes, realiza un trabajo intenso entre 1949 y 1972. Cada pieza es única, ya que, al contrario de Picasso, Chagall realiza el principio de la edición.

Las primeras colecciones se adaptan a las formas tradicionales de la cerámica culinaria. Pronto saca provecho tanto de las formas como de las cocciones para obtener los colores aterciopelados, jugando con la luz y la profundidad gracias a la alternancia de barnices mates y brillantes. Explora incluso posibilidades de la materia. En 1951 aprovecha el aspecto granuloso y poroso de la tierra gamuzada para dar intensidad dramática o nueva sensualidad a los temas. Las series "Les faules de La Fontaine" o los conjuntos referentes a la Biblia, muestran claramente su correspondencia con las realizadas en pintura y litografía sobre los mismos temas.

En la misma época dirige su búsqueda hacia la cerámica mural: cómo ampliar la imagen sin destruir la unidad visual. En este campo las primeras creaciones se relacionan también con los temas de su obra pictórica: ejemplos "L'horloge" (el reloj); "Le saint voiturier" (el santo cochero), o "Le village" (el pueblo).



Dragón figurativo (detalle)  
2007  
Técnica mixta sobre cartón  
70,5 x 100 cm

# Andrés Alcántara

## Ocho Puentes

ESCULTURA • PINTURAS • GRABADOS

Del 16 al 29 de febrero en

上海城市雕塑艺术中心  
SHANGHAI  
SCULPTURE SPACE



Producciones y Ediciones Mingaseda, S.L.

C/ Teniente Ruiz 2, 3ºB  
28805 Alcalá de Henares (Madrid)

Tel. 91 881 88 11 Fax. 91 881 89 49

www.andresalcantara.com / info@andresalcantara.com